



naše značka
5002709740

vyřizuje
Martin Zach

datum
20.10.2022

Královéhradecký kraj
Pivovarské náměstí 1245
50003 Hradec Králové

Věc:

Přeložka STL plynovodní přípojky PE d 32, pro objekt č.p. 525, ul. Žižkova, obec Vrchlabí

Obec: Vrchlabí

Ulice: Žižkova 525

K.ú. - p.č.: Vrchlabí-657

Stavebník: Královéhradecký kraj, Pivovarské náměstí 1245, 50003 Hradec Králové

Účel stanoviska: Odsouhlasení projektové dokumentace plynárenského zařízení

GasNet, s.r.o., jako provozovatel distribuční soustavy (PDS) a technické infrastruktury, zastoupený GasNet Služby, s.r.o., vydává toto stanovisko:

PDS souhlasí s vydáním rozhodnutí o povolení stavby dále uvedeného plynárenského zařízení a plynovodních přípojek (dále jen "PZ").

Stavba PZ bude realizována a dokončena v souladu se Smlouvou o zajištění přeložky plynárenského zařízení a úhradě nákladů s ní spojených č. 4000244412, uzavřenou mezi provozovatelem distribuční soustavy a investorem.

a) Stávající PZ, na které se napojuje budované PZ:

STL plynovodní přípojka: PE-80

Dimenze: d 32

Vlastník plynovodní přípojky: GasNet, s.r.o.

b) Nově budované PZ:

STL plynovodní přípojka: PE-100 RC s ochranným pláštěm d 32 v délce včetně svislé části 2,1 m

Provozní tlak (kPa): 300

EVIS: 8800107330

Připomínky k předložené dokumentaci a požadavky k provedení stavby:

- Při propojení přeloženého STL plynovodu PE dn 32 na stávající STL plynovodní přípojku dn 32, bude k dočasnému přerušení toku plynu použita technologie stlačování PE (jednostranné) při provozním přetlaku 300 kPa. Propojovací práce na potrubí z mat. PE požadujeme realizovat za vhodných klimatických podmínek, mimo zimní období. Přípojka tedy nebude uzavřena neexistujícím šoupětem, jak je uvedeno v PD.

- Celá trasa plynovodní přípojky včetně HUP, musí být trvale volně přístupná z veřejného prostranství bez zaplacení.

- Křížení a souběh se všemi sítěmi technického vybavení musí být ve všech případech provedeno v souladu s ČSN 73 6005 a TPG 702 01. Požadované minimální vzdálenosti platí i pro sítě nefunkční. Pokud není známa hloubka uložení křížené sítě, musí být ověřena kopanou sondou.

GasNet Služby, s.r.o.

Plynárenská 499/1 · Zábřovice · 602 00 Brno · T 555 90 10 10 · www.gasnet.cz

IČ: 27935311 · DIČ: CZ27935311

Zápis do obchodního rejstříku: Krajský soud v Brně, sp. zn. C 57165, dne 26. 7. 2007

Certificate of incorporation: Regional Court in Brno, ref. number C 57165, on 26th July 2007

Zákaznická linka GasNet 555 90 10 10, info@gasnet.cz, www.gasnet.cz

- Plynovodní přípojka musí být uložena ve vzdálenosti minimálně 1 m od všech dutých prostor, objektů, konstrukcí i oplocení. Jedinou výjimkou je zaústění přípojky a to pouze ve vztahu k čelní stěně objektu HUP.

- Stavebník zajistí geodetické zaměření propojů a všech ukončení odpojených plynárenských zařízení. Toto zaměření předá provozovateli v rámci přejímacího řízení.

Zároveň doloží, v jakém rozsahu bylo odpojené PZ vyjmuto ze země.

- Investor je povinen v dostatečném předstihu před technickou přejímkou předložit v GasNet Služby, s.r.o. v elektronické podobě k odsouhlasení 1 x CD nosič, nebo jiné předem dohodnuté záznamové médium, zpracováno dle metodického pokynu Zpracování geometrického plánu pro vyznačení věcného břemene přístupného na <http://www.gasnet.cz/cs/technicke-dokumenty/>, s těmito daty:

- geometrický plán (hranice věcného břemene) soubor ve formátu DGN;

- geometrický plán ve Výměnném formátu katastru, zpracovaný podle pokynů ČÚZK;

- geometrický plán (maximálně velikosti A2) ve formátu PDF opatřený elektronickým podpisem příslušného katastrálního pracoviště;

- seznam souřadnic bodů hranice věcného břemene vyhotovený v souřadnicovém systému S-JTSK, určený pro vstup do systému GIS, zpracovaný podle formuláře F.1;

- soubor s Výkazem délek a výměr, zpracovaný podle formuláře F.2.

- Pokud bude v době provádění prací objekt bez aktivního odběru plynu, je možné provést nejprve odpojení a demontáž části stávajícího PZ a následně montáž a uvedení do provozu části nové.

Pokud bude v objektu aktivní odběrné místo, je nutno nastavit postup prací tak, aby přerušení dodávky plynu bylo co možná nejkratší.

- Odpojení stávajícího PZ a propojení nového PZ, bude provedeno na základě pracovního postupu schváleného příslušným zástupcem PDS.

- Pro HUP bude použito plnopřítokového KK DN 25, nikoli DN 32.

- Minimální teplota pro spojování pomocí elektrotvarovek a provádění montážních prací je 5 °C.

- Tlaková zkouška bude provedena dle ČSN EN 12007-2 a ČSN EN 12327, vzduchem, nebo inertním plynem s přetlakem min. 600 kPa po dobu 30 minut. Průběh ustalování a přetlak bude měřen deformačním tlakoměrem s rozsahem 0-1,0 MPa a s průměrem pouzdra 160 mm. Tlakovou zkoušku lze zahájit nejdříve 2 hodiny po provedení posledního sváru. Zkouška bude provedena pod dohledem revizního technika dodavatele a bude o ní proveden zápis dle ČSN EN 12007 1-4:2013.

- Řešení objektu HUP musí být realizováno v souladu s technickým požadavkem PDS.

- Případná změna polohy, trasy, nebo provedení PZ musí být předem projednána s projektantem a zástupcem PDS.

V rámci dalšího projednání a realizace výše uvedené stavby PZ požadujeme dodržet tyto podmínky:

1. Stavba PZ musí být realizována podle odsouhlasené projektové dokumentace (dále jen "PD") a v souladu s platnými právními předpisy a platnými ČSN-EN, u Hospodářské komory České republiky registrovaných TPG, TIN, Technickými požadavky provozovatele distribuční soustavy. Technické požadavky provozovatele distribuční soustavy naleznete na: <http://www.gasnet.cz/cs/technicke-dokumenty/>.

2. Zhotovitel stavby PZ je povinen nejméně 5 pracovních dnů před zahájením prací nahlásit zahájení stavby provedením registrace stavby na adrese <https://dpo.gasnet.cz/uzivatel/prihlaseni>. Zhotovitel obdrží po registraci stavby z centrální adresy jedinečné identifikační číslo stavby, které je povinen uvádět na všech dokladech souvisejících se stavbou.

3. Stavbu PZ a propojovací práce na stávající PZ smí provádět zhotovitel certifikovaný v rozsahu dle TPG 923 01, které je registrováno u Hospodářské komory České republiky. Certifikát musí odpovídat typu PZ a prováděné činnosti.

4. Před záhozem potrubí bude provedeno geodetické zaměření stavby a polohopisných prvků. Bude vyhotovena geodetická dokumentace skutečného provedení stavby PZ dle směrnice provozovatele distribuční soustavy - Dokumentace distribuční soustavy (Zaměření plynárenského zařízení a vyhotovení digitální technické mapy v jeho okolí). Geodetická směrnice je k dispozici na <http://www.gasnet.cz/cs/technicke-dokumenty/>. Upozorňujeme, že geodetická dokumentace skutečného provedení stavby PZ zpracovaná dle uvedené směrnice bude vyžadována při odevzdání a převzetí stavby PZ.

5. Termín zahájení přejímacího řízení je nutné dohodnout s příslušným technikem realizace staveb, který na dané stavbě provádí dohled provozovatele distribuční soustavy. Přejímku samostatně budované plynovodní přípojky, zhotovené v režimu Technický partner, provádí v elektronické podobě příslušný technik připojování a rozvoje PZ Operativní správy sítí.

6. Při přejímce stavby bude předána dokumentace stavby PZ dle platných TPG, které jsou registrovány u Hospodářské

komory České republiky. Seznam dokladů je k dispozici na <http://www.gasnet.cz/cs/technicke-dokumenty/>.

7. Propojení stavby PZ s distribuční soustavou může být realizováno až po vydání souhlasu PDS s vpuštěním plynu.

8. Toto stanovisko včetně schválené PD musí být k dispozici na stavbě PZ.

9. V případě stavby nového VTL plynovodu nebo VTL přípojky (nová plynofikace) je investor (stavebník) povinen v souladu se zák. č. 458/2000 Sb., Energetický zákon, v platném znění, již v rámci územního řízení požádat Ministerstvo průmyslu a obchodu ČR o udělení příslušné autorizace. Na přeložky stávajících VTL plynovodů (VTL přípojek) se tato povinnost nevztahuje.

10. Stavebník je povinen dodržet podmínky stanovené vlastníky a správci pozemků dotčených stavbou.

11. Veškeré náklady spojené s propojením nově budovaného PZ s distribuční soustavou hradí stavebník pokud se s PDS smluvně nedohodne jinak. Kromě samotného propojení se jedná např. (nikoliv však výhradně) o použití bezodstávkových technologií, náhradní zásobování odběratelů, náhradu škody za uniklý plyn odpuštěný při propoji, asistenční služby ze strany PDS atp. V případě přeložky či zrušení PZ platí totéž i pro odpojení stávajícího PZ od distribuční soustavy.

Propoje a odpoje je možné provést výhradně na základě pracovního postupu schváleného PDS.

Plynárenské zařízení a plynovodní přípojky jsou dle ust. § 2925 zákona č. 89/2012 Sb., občanského zákoníku, provozovány jako zařízení zvláště nebezpečné a z tohoto důvodu jsou chráněny ochranným pásmem dle zákona č. 458/2000 Sb. ve znění pozdějších předpisů.

Nedodržení podmínek uvedených v tomto stanovisku zakládá odpovědnost stavebníka za vzniklé škody.

Rozsah ochranného pásma je stanoven v zákoně 458/2000 Sb. ve znění pozdějších předpisů.

Při realizaci uvedené stavby budou dodrženy podmínky pro provádění stavební činnosti:

1) Za stavební činnosti se pro účely tohoto stanoviska považují všechny činnosti prováděné v ochranném pásmu plynárenského zařízení a plynovodních přípojek (tzn. i bezvýkopové technologie a terénní úpravy) a činnosti mimo ochranné pásmo, pokud by takové činnosti mohly ohrozit bezpečnost a spolehlivost plynárenského zařízení a plynovodních přípojek (např. trhací práce, sesuvy půdy, vibrace, apod.).

2) Stavební činnosti je možné realizovat pouze při dodržení podmínek stanovených v tomto stanovisku. Nebudou-li tyto podmínky dodrženy, budou stavební činnosti, považovány dle § 68 zákona č. 458/2000 Sb. ve znění pozdějších předpisů za činnost bez našeho předchozího souhlasu. Při každé změně projektu nebo stavby (zejména trasy navrhovaných inženýrských sítí) je nutné požádat o nové stanovisko k této změně.

3) Před zahájením stavební činnosti bude provedeno vytyčení trasy a přesné určení uložení plynárenského zařízení a plynovodních přípojek. Vytyčení trasy provede příslušná provozní oblast. Informace naleznete na <https://www.gasnet.cz/cs/ds-vytyceni-pz/>. Při žádosti uvede žadatel naši značku (číslo jednací) uvedenou v úvodu tohoto stanoviska. O provedeném vytyčení trasy bude sepsán protokol. Přesné určení uložení plynárenského zařízení a plynovodních přípojek je povinen provést stavebník na svůj náklad. Bez vytyčení trasy a přesného určení uložení plynárenského zařízení a plynovodních přípojek stavebníkem nesmí být vlastní stavební činnosti zahájeny. Vytyčení plynárenského zařízení a plynovodních přípojek považujeme za zahájení stavební činnosti.

4) Bude dodržena mj. ČSN 73 6005, u Hospodářské komory České republiky registrované TPG 702 04, zákon č. 458/2000 Sb. ve znění pozdějších předpisů, případně další předpisy související s uvedenou stavbou.

5) Pracovníci provádějící stavební činnosti budou prokazatelně seznámeni s polohou plynárenského zařízení a plynovodních přípojek, rozsahem ochranného pásma a těmito podmínkami.

6) Při provádění stavební činnosti, vč. přesného určení uložení plynárenského zařízení je stavebník povinen učinit taková opatření, aby nedošlo k poškození plynárenského zařízení a plynovodních přípojek nebo ovlivnění jejich bezpečnosti a spolehlivosti provozu. Nebude použito nevhodného nářadí, zemina bude těžena pouze ručně bez použití pneumatických, elektrických, bateriových a motorových nářadí.

7) Odkryté plynárenské zařízení a plynovodní přípojky budou v průběhu nebo při přerušení stavební činnosti řádně zabezpečeny proti jejich poškození.

8) V případě použití bezvýkopových technologií (např. protlaku) bude před zahájením stavební činnosti provedeno úplné obnažení plynárenského zařízení a plynovodních přípojek v místě křížení na náklady stavebníka. V případě, že nebude tato podmínka dodržena, nesmí být použita bezvýkopová technologie.

9) Stavebník je povinen neprodleně oznámit každé i sebemenší poškození plynárenského zařízení nebo plynovodních přípojek (vč. izolace, signalizačního vodiče, výstražné fólie atd.) na telefon 1239.

10) Před provedením zásyvu výkopu bude provedena kontrola dodržení podmínek stanovených pro stavební činnosti,

kontrola plynárenského zařízení a plynovodních přípojek. Kontrolu provede příslušná provozní oblast. Informace naleznete na <https://www.gasnet.cz/cs/ds-vytyceni-pz/>. Při žádosti uvede žadatel naši značku (číslo jednací) uvedenou v úvodu tohoto stanoviska. Povinnost kontroly se vztahuje i na plynárenské zařízení, které nebylo odhaleno. O provedené kontrole bude sepsán protokol. Bez provedené kontroly nesmí být plynárenské zařízení a plynovodní přípojky zasypány. V případě, že nebudou dodrženy výše uvedené podmínky, je stavebník povinen na základě výzvy provozovatele plynárenského zařízení a plynovodních přípojek, nebo jeho zástupce doložit průkaznou dokumentaci o nepoškození plynárenského zařízení a plynovodních přípojek během výstavby nebo provést na své náklady kontrolní sondy v místě styku stavby s plynárenským zařízením a plynovodními přípojkami.

11) Plynárenské zařízení a plynovodní přípojky budou před zásypem výkopu řádně podsypány a obsypány, bude provedeno zhutnění a bude osazena výstražná fólie žluté barvy, to vše v souladu s předpisem provozovatele distribuční soustavy „Zásady pro projektování, výstavbu, rekonstrukce a opravy“, který naleznete na <https://www.gasnet.cz/cs/technicke-dokumenty/> a v souladu s ČSN EN 12007-1-4, TPG 702 01, TPG 702 04.

12) Neprodleně po skončení stavební činnosti budou řádně osazeny všechny poklopy a nadzemní prvky plynárenského zařízení a plynovodních přípojek.

13) Poklopy uzávěrů a ostatních armatur na plynárenském zařízení a plynovodních přípojkách, vč. hlavních uzávěrů plynu (HUP) na odběrném plynovém zařízení udržovat stále přístupné a funkční po celou dobu trvání stavební činnosti.

14) Případné zřizování staveniště, skladování materiálů, stavebních strojů apod. bude realizováno mimo ochranné pásmo plynárenského zařízení a plynovodních přípojek (není-li ve stanovisku uvedeno jinak).

15) Bude zachována hloubka uložení plynárenského zařízení a plynovodních přípojek (není-li ve stanovisku uvedeno jinak).

16) Při použití nákladních vozidel, stavebních strojů a mechanismů zabezpečit případný přejezd přes plynárenské zařízení a plynovodní přípojky uložení panelů v místě přejezdu plynárenského zařízení. Toto stanovisko platí pouze pro území a stavební objekty vyznačené v předložené dokumentaci a to 24 měsíců ode dne jeho vydání.

V případě dotčení pozemku v majetku společnosti GasNet, s.r.o. je třeba dále projednat smluvní vztah k tomuto pozemku. Kontakt na projednání naleznete na adrese www.gasnet.cz/cs/kontaktni-system/, činnost "Smluvní vztahy - pozemky a budovy plynárenských zařízení".

Za správnost a úplnost dokumentace předložené s žádostí včetně jejího souladu s platnými předpisy plně zodpovídá její zpracovatel. Stanovisko nenahrazuje případná další stanoviska k jiným částem stavby.

V případě další korespondence nebo jednání (např. změna stavby) uvádějte naši značku - 5002709740 a datum tohoto stanoviska. Kontakty jsou k dispozici na <https://www.gasnet.cz/cs/kontaktni-system/>.



GasNet, s.r.o.
zastoupená společností GasNet Služby, s.r.o., IČ 27935311
Martin Zach
Specialista připojování PZ-Čechy 3
Oddělení připojování PZ-Čechy 3
MARTIN.ZACH@GASNET.CZ

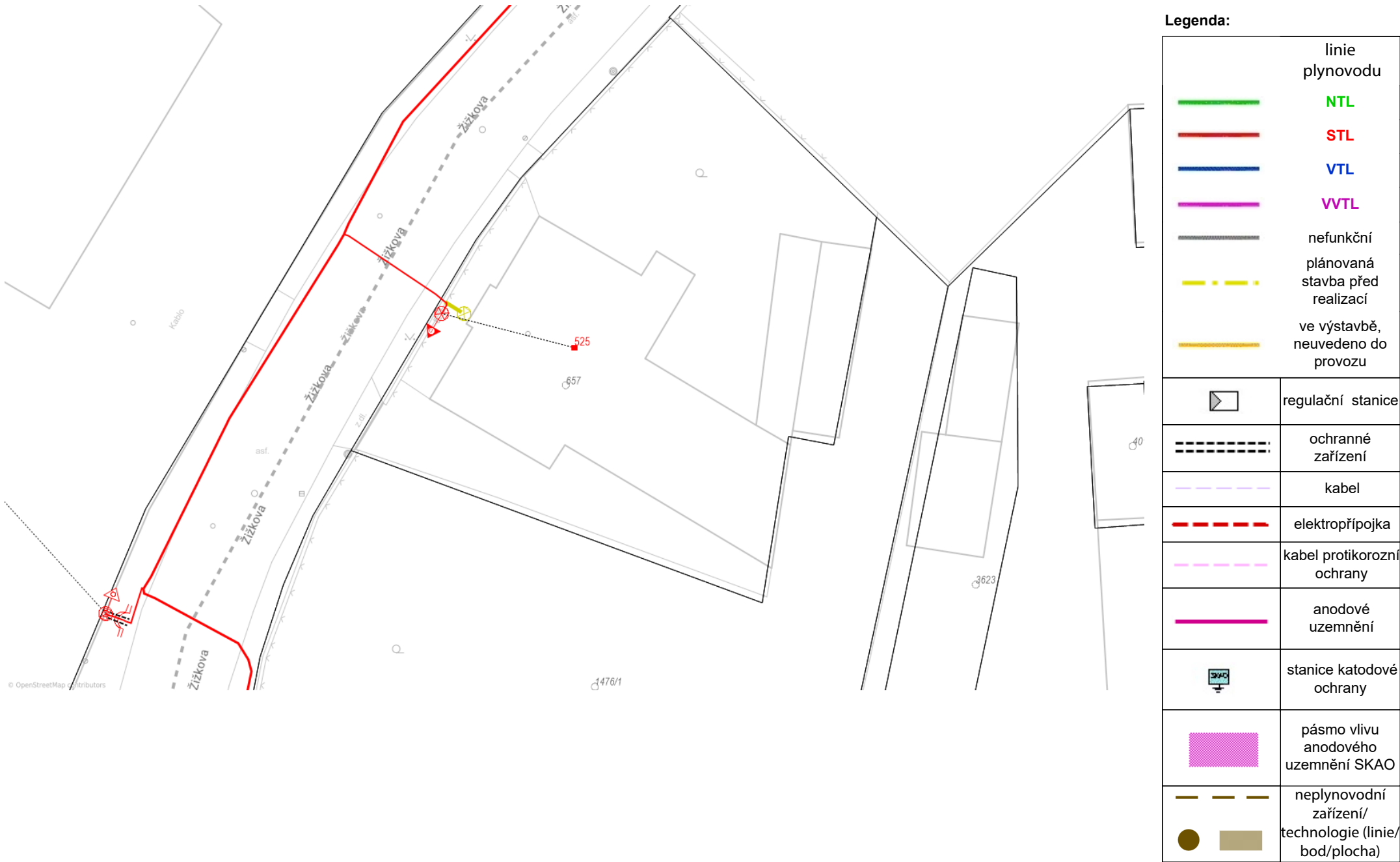


Zažádejte o vytyčení

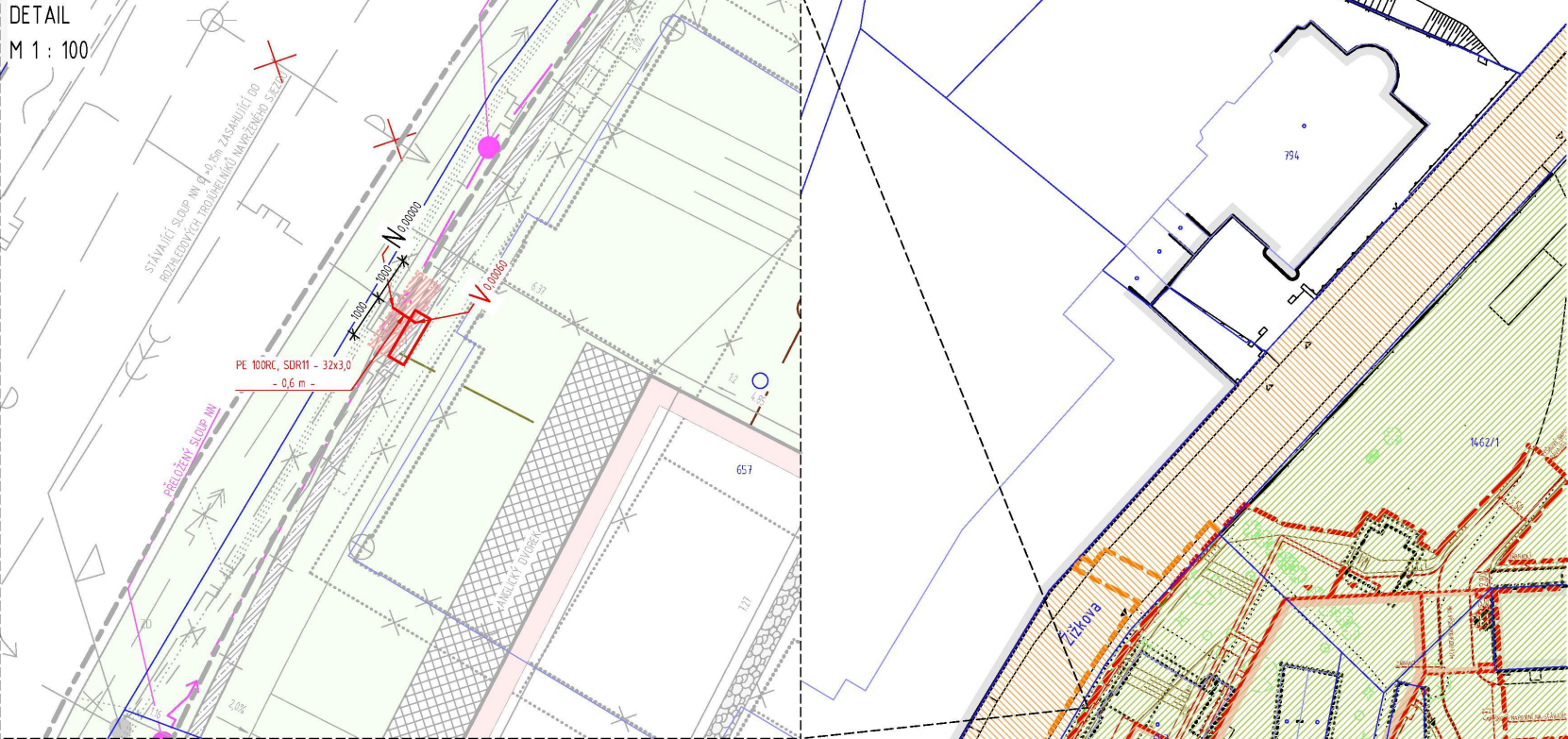
Přílohy: Orientační zakres plynárenského zařízení, Ověřená příloha žadatele, Ověřená příloha žadatele, Ověřená příloha žadatele, Ověřená příloha žadatele

Příloha: Orientační zakres plynárenského zařízení. Tato příloha je nedílnou součástí stanoviska č. 5002709740 ze dne 20.10.2022.

Provozovatel DS: GasNet, s.r.o.; Stavebník: Královéhradecký kraj , Pivovarské náměstí 1245 , 50003 Hradec Králové. K.ú.: Vrchlabí-657.



KATASTRÁLNÍ SITUAČNÍ VÝKRES



LEGENDA:

- POTRUBÍ PŘELOŽKY STL PLYNOVODU
PE 100RC, SDR11 32x3,0
- OCHRANNÉ PÁSMO STL PLYNOVODU
- N

NAPOJOVACÍ BOD NA STÁVAJÍCÍ STL PŘÍPOJKU
- V

UKONČENÍ PŘÍPOJKY VE SKŘÍNĚ HUP

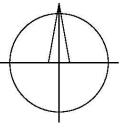
LEGENDA ZNAČENÍ

- 3326/6

POZEMKOVÉ HRANICE DLE KATASTRÁLNÍ MAPY
- STÁVAJÍCÍ OBJEKT - VNITŘNÍ ÚPRAVY / NOVOSTAVBA
- ZNAČENÍ VSTUPŮ A VJEZDŮ - STÁVAJÍCÍ STAV / NOVÝ STAV
- HRANICE ŘEŠENÉHO ÚZEMÍ - STAVEBNÍ POZEMEK
- HRANICE DOČASNÉHO ZÁBORU

VLASTNICKÉ PRÁVO DLE KN

- Královéhradecký kraj, Pivovarské náměstí 1245/2, 50003 Hradec Králové,
Právo hospodařit s majetkem státu - Domov pro seniory Vrchlabí, Žižkova 590, 54301 Vrchlabí
- Město Vrchlabí,
Zánek 1, 54301 Vrchlabí
- PEKVIZ spol. s r.o.,
Pražská 1435, 54301 Vrchlabí
- Roušal Jaroslav,
Za Krejčárkem 800, 39901 Mlévsko



±0,000 = 461,740 m n. m.

SOUŘADNICOVÝ SYSTÉM: JTSK
VÝŠKOVÝ SYSTÉM: B.p.v.

| | | | | | | |
|-------|---|--|-------|--|--------|--|
| ZMĚNY | c | | DATUM | | PODPIS | |
| | b | | | | | |
| | a | | | | | |

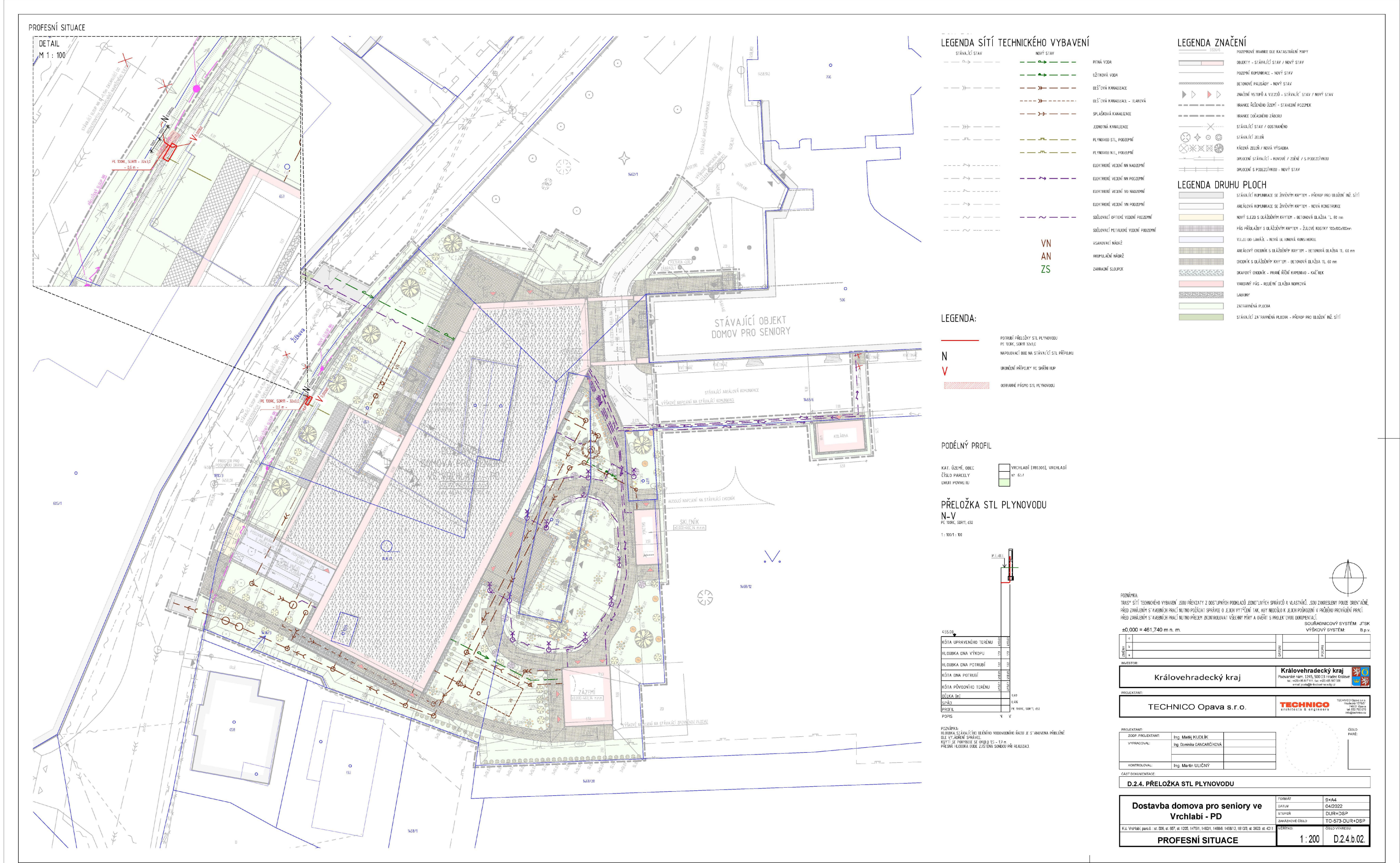
| | | | |
|----------------------|--|---|--|
| INVESTOR: | | Královéhradecký kraj | |
| Královéhradecký kraj | | Pivovarské nám. 1245, 500 03 Hradec Králové tel.: +420 495 817 111, fax: +420 495 817 335 e-mail: posta@kr-kralovehradecky.cz | |

| | | | |
|-----------------------|--|---|--|
| PROJEKTANT: | | TECHNICO Opava s.r.o. | |
| TECHNICO Opava s.r.o. | | TECHNICO Opava s.r.o. Hradecká 1570/51 748 01 Opava tel. 553 760 970 info@technico.cz | |

| | | | |
|-------------------|--|----------------------------|--|
| PROJEKTANT: | | Ing. Matěj KUDLÍK | |
| ZODP. PROJEKTANT: | | Ing. Dominika GANCARČIKOVÁ | |
| VYPRACOVAL: | | Jakub SGLUNDA | |
| KONTROLOVAL: | | Ing. Martin ULICHÝ | |

| | | | |
|-------------------|--|-------------------------------|--|
| ČÁST DOKUMENTACE: | | D.2.4. PŘELOŽKA STL PLYNOVODU | |
|-------------------|--|-------------------------------|--|

| | | | |
|--|--|-----------------|----------------|
| Dostavba domova pro seniory ve Vrchlabí - PD | | FORMÁT | 6x4 |
| | | DATUM | 04/2022 |
| | | STUPEŇ | DUR+DSP |
| | | ZAKÁZKOVÉ ČÍSLO | TO-573-DUR+DSP |
| K.ú. Vrchlabí, parc.č. : st. 508, st. 657, st. 1205, 1478/1, 1462/1, 1488/6, 1468/12, 1810/3, st. 3823, st. 4011 | | MĚŘÍTKO: | ČÍSLO VÝKRESU: |
| KATASTRÁLNÍ SITUAČNÍ VÝKRES | | 1 : 500 | D.2.4.b.01. |



TECHNICKÉ ŘEŠENÍ – HUP

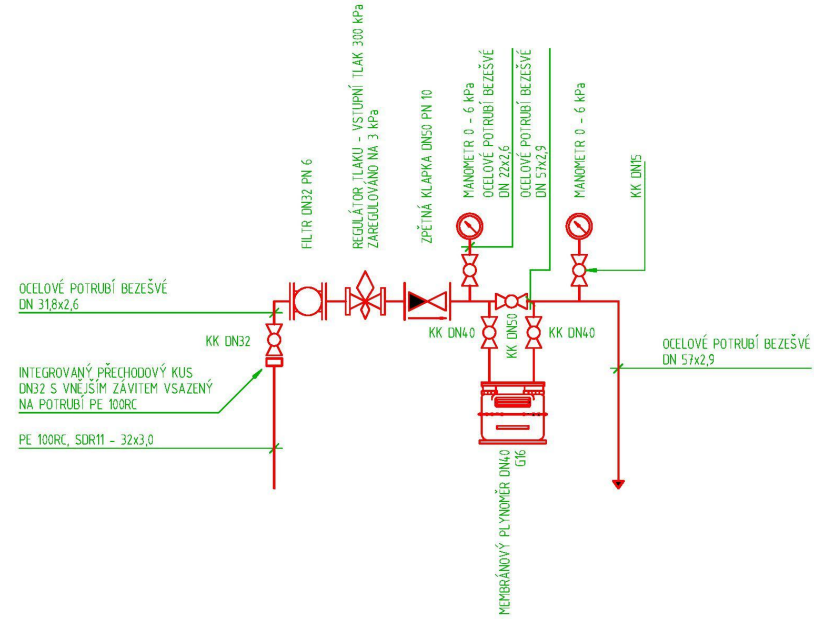
NÁKRES PILÍŘE HUP

M 1:20

BETONOVÁ SKŘÍŇ PRO UMÍSTĚNÍ HUP. ZÁKLADOVÉ DÍLCE VÝŠKY 20 cm – ZÁKLADOVÉ VĚNCE VE TŘECH VRSŤVÁCH OSAZENÉ KRATŠÍ STRANOU NA BEDNÍČÍCH TVÁRNÍČÍCH VYPLNĚNÝCH BETONEM. NEREZOVÁ DVÍŘKA OPATŘENA VĚTRACÍMI OTVORY PRO PŘÍPADNÉ ZABRÁNĚNÍ AKUMULACE ZEMNÍHO PLYNU.

SCHEMA VYSTROJENÍ HUP

- + REGULÁTOR STL/NTL
- + MEMBRÁNOVÝ PLYNOMĚR G16



±0,000 = 461,740 m n. m.

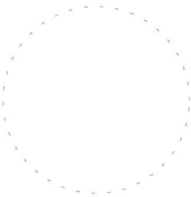
SOUŘADNICOVÝ SYSTÉM: JTSK
VÝŠKOVÝ SYSTÉM: B.p.v.

| | | | | | |
|-------|---|--|-------|--|--------|
| ZMĚNY | c | | DATUM | | PODPIS |
| | b | | | | |
| | a | | | | |

| | | | |
|-----------|--|--|--|
| INVESTOR: | | Královéhradecký kraj | |
| | | Královéhradecký kraj Pivovarské nám. 1245, 500 03 Hradec Králové tel.: +420 495 817 111, fax: +420 495 817 336 e-mail: posta@k-kralovehradecky.cz | |

| | | | |
|-------------|--|--|--|
| PROJEKTANT: | | TECHNICO Opava s.r.o. | |
| | | TECHNICO architects & engineers TECHNICO Opava s.r.o. Hradecká 1579/51 746 01 Opava tel: 553 760 970 info@technico.cz | |

| | | |
|-------------------|----------------------------|--|
| PROJEKTANT: | | |
| ZODP. PROJEKTANT: | Ing. Matěj KUDLÍK | |
| VYPRACOVAL: | Ing. Dominika GANCARČIKOVÁ | |
| | | |
| KONTROLOVAL: | Ing. Martin ULÍČNÝ | |

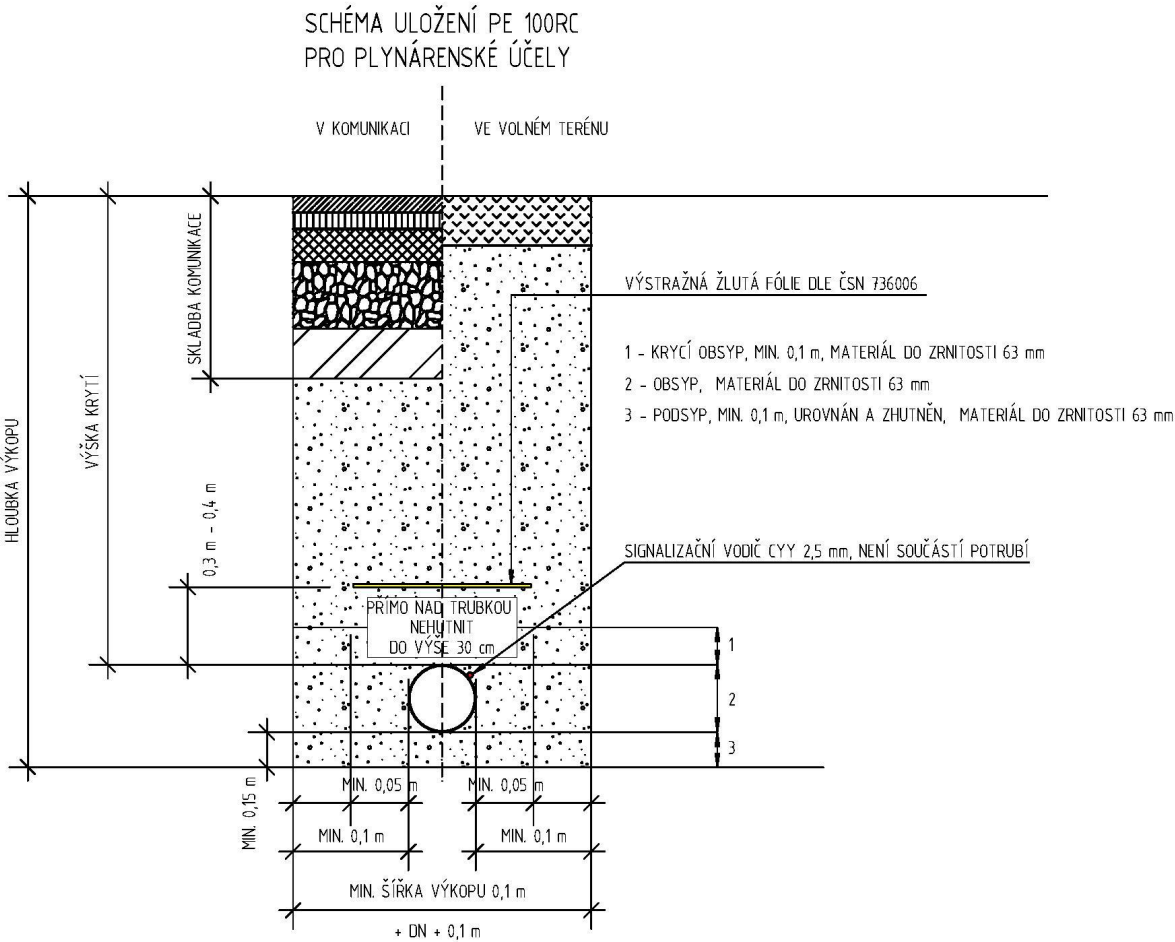


ČÍSLO
PARE:

| |
|-------------------------------|
| D.2.4. PŘELOŽKA STL PLYNOVODU |
|-------------------------------|

| | | |
|--|-----------------|-------------------------------|
| Dostavba domova pro seniory ve Vrchlabí - PD | FORMÁT | 3×A4 |
| | DATUM | 04/2022 |
| | STUPEŇ | DUR+DSP |
| | ZAKÁZKOVÉ ČÍSLO | TO-573-DUR+DSP |
| K.ú. Vrchlabí, parc.č. : st. 506, st. 657, st. 1205, 1476/1, 1462/1, 1468/6, 1468/12, 1810/3, st. 3623, st. 4011 | | MÉRITKO: |
| TECHNICKÉ ŘEŠENÍ - HUP | | ČÍSLO VÝKRESU: D.2.4.b.03. |

SCHÉMA ULOŽENÍ POTRUBÍ



±0,000 = 461,740 m n. m. SOUŘADNICOVÝ SYSTÉM: JTSK
VÝŠKOVÝ SYSTÉM: B.p.v.

| | | | | | | |
|-------|---|--|-------|--|--------|--|
| ZMĚNY | c | | DATUM | | PODPIS | |
| | b | | | | | |
| | a | | | | | |

INVESTOR:

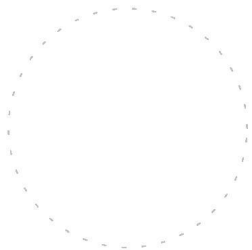
| | | |
|----------------------|---|---|
| Královéhradecký kraj | Královéhradecký kraj Pivovarské nám. 1245, 500 03 Hradec Králové tel.: +420 495 817 111, fax: +420 495 817 336 e-mail: posta@k-kralovehradecky.cz |  |
|----------------------|---|---|

PROJEKTANT:

| | | |
|-----------------------|---|---|
| TECHNICO Opava s.r.o. | TECHNICO architects & engineers | TECHNICO Opava s.r.o. Hradecká 1576/51 748 01 Opava tel: 553 760 870 info@technico.cz |
|-----------------------|---|---|

PROJEKTANT:

| | | |
|-------------------|----------------------------|--|
| ZODP. PROJEKTANT: | Ing. Matěj KUDLÍK | |
| VYPRACOVAL: | Ing. Dominika GANCARČÍKOVÁ | |
| | | |
| | | |
| KONTROLOVAL: | Ing. Martin ULÍČNÝ | |



ČÍSLO
PARE:

ČÁST DOKUMENTACE:

| |
|-------------------------------|
| D.2.4. PŘELOŽKA STL PLYNOVODU |
|-------------------------------|

| | | |
|--|-----------------|----------------|
| Dostavba domova pro seniory ve Vrchlabí - PD | FORMÁT | 2×A4 |
| | DATUM | 04/2022 |
| | STUPEŇ | DUR+DSP |
| | ZAKÁZKOVÉ ČÍSLO | TO-573-DUR+DSP |
| K.ú. Vrchlabí, parc.č. : st. 506, st. 657, st. 1205, 1476/1, 1462/1, 1468/6, 1468/12, 1810/3, st. 3623, st. 4011 | MĚŘITKO: | ČÍSLO VÝKRESU: |
| SCHÉMA ULOŽENÍ POTRUBÍ | | D.2.4.b.05. |